



# বার্ষিক প্রতিবেদন ২০১২-২০১৩



Since 1972

ট্রেডিং কর্পোরেশন অব বাংলাদেশ  
টিসিবি ভবন, ১, কাওরান বাজার,  
ঢাকা - ১২১৫, বাংলাদেশ।

ফোন (পিএবিএক্স) ৮১৮০০৬৯-৭১  
ফ্যাক্স: ৮১৮০০৫৭, ইমেইল: [tcb@tcb.gov.bd](mailto:tcb@tcb.gov.bd)  
Website: [www.tcb.gov.bd](http://www.tcb.gov.bd)





# সূচী

বিষয়	পৃষ্ঠা
১. মুখবন্ধ	৩
২. পটভূমি	৪-৭
৩. পরিচালনা পর্ষদ	৮
৪. অর্গানোগ্রাম	৯-১০
৫. প্রশাসন	১১-১২
৬. বিচারাধীন মামলা সমূহের তথ্যাদি	১২
৭. স্থাবর সম্পত্তি	১২-১৩
৮. আমদানি	১৩-১৪
৯. রপ্তানি	১৪
১০. বাজার দর অনুসন্ধান ও গবেষণা	১৫-১৭
১১. খালাস, পরিবহন, সংরক্ষণ এবং বিক্রয় ও বিতরণ	১৭-১৮
১২. অর্থ ও হিসাব	১৮
১৩. ২০১২-১৩ অর্থ বছরের ব্যালেন্সশীট (প্রতিশনাল)	১৮-১৯
১৪. ২০১২-১৩ অর্থ বছরের আয় ও ব্যয়ের বিবরণ (প্রতিশনাল)	১৯-২০
১৫. গত ৫ বছরের আর্থিক অবস্থান	২০
১৬. অডিট আপত্তি	২১
১৭. ২০১২-১৩ অর্থ বছরের ব্যালেন্সশীট (অডিটকৃত)	২২
১৮. ২০১১-১২ অর্থ বছরের আয় ও ব্যয়ের বিবরণ (অডিটকৃত)	২৩



## মুখবন্ধ



স্বাধীনতার অব্যবহিত পর মানুষের তাৎক্ষণিক চাহিদা মেটানোর উদ্দেশ্যে টিসিবি প্রচুর পরিমাণে নিত্য প্রয়োজনীয় পণ্য সামগ্রী আমদানি করে। তাছাড়া ক্ষুদ্র শিল্পের জন্যও টিসিবি কাঁচামাল আমদানি করে। আমি আনন্দের সাথে উল্লেখ করছি বর্তমানে বাংলাদেশের একক বৃহত্তম রপ্তানি পণ্য ‘তৈরী পোষাক’ রপ্তানির পথিকৃৎ হলো টিসিবি।

একথা অনস্বীকার্য যে, বর্তমানে বিশ্বায়ন ও মুক্তবাজার অর্থনীতির প্রেক্ষাপটে সরকারি খাতের ভূমিকা বহুলাংশে হ্রাস পেয়েছে। ফলশ্রুতিতে টিসিবির আমদানি ও রপ্তানি সীমিত হয়ে পড়েছে। তবুও ভোক্তাদের স্বার্থ রক্ষার ক্ষেত্রে টিসিবির করণীয় রয়েছে। মুক্ত বাজার অর্থনীতিতে সরকারি উদ্যোগের অপরিহার্যতা বিবেচনা করে সরকার টিসিবিকে শক্তিশালী করার পদক্ষেপ গ্রহণ করে।

২০১২-২০১৩ অর্থ বছরে টিসিবির আমদানি কয়েকটি নির্দিষ্ট পণ্যে সীমাবদ্ধ ছিল। এতদসত্ত্বেও বর্ধিত অর্থ বছরে টিসিবি দেশের বাজারে নিত্য প্রয়োজনীয় দ্রব্যাদির মূল্য স্থিতিশীল রাখতে যথেষ্ট ভূমিকা পালন করেছে। এ সাফল্য অর্জন গণতান্ত্রিক সরকারের প্রত্যক্ষ সহযোগিতার কারণেই সম্ভব হয়েছে।

সংস্থার সর্বাঙ্গীন সাফল্যের জন্য আমরা আমাদের সকল ক্রেতা, ডিলার এবং ব্যবসার সাথে সম্পৃক্ত সবাইকে ধন্যবাদ জানাই। টিসিবির যে সকল কর্মকর্তা/কর্মচারী এ প্রতিবেদন তৈরি ও প্রকাশনার কাজে সহায়তা করেছে তাঁদেরকে জানাই আন্তরিক ধন্যবাদ।

ব্রিগেডিয়ার জেনারেল সারোয়ার জাহান তালুকদার, এনডিসি পিএসসি  
চেয়ারম্যান





## ট্রেডিং কর্পোরেশন অব বাংলাদেশ (টিসিবি)

### পটভূমি :

১৯৭২ সনে রাষ্ট্রপতির আদেশ নং-৬৮/১৯৭২ এর মাধ্যমে ট্রেডিং কর্পোরেশন অব বাংলাদেশ (টিসিবি) প্রতিষ্ঠিত হয়। স্বাধীনতার অব্যবহিত পর হতে মানুষের দৈনন্দিন চাহিদা মেটানোর উদ্দেশ্যে টিসিবি প্রচুর পরিমাণ নিত্য প্রয়োজনীয় বিভিন্ন পণ্য সামগ্রী এবং শিল্প প্রতিষ্ঠানের জন্য নানাবিধ কাঁচামাল আমদানি করে। রপ্তানির ক্ষেত্রেও টিসিবি উল্লেখযোগ্য ভূমিকা রাখে। ১৯৭৫ সনে বাংলাদেশ থেকে তৈরী পোষাক বিদেশে রপ্তানির ক্ষেত্রে টিসিবি পথিকৃতির ভূমিকা পালন করে। প্রচলিত ও অপ্রচলিত বহু সামগ্রী টিসিবি'র মাধ্যমে রপ্তানি করা হয়। সরকারী সিদ্ধান্ত মোতাবেক বাজার তথ্য অধিদপ্তর (Directorate of Prices and Market Intelligence (DGPMI) ৩১-১২-১৯৮৯ তারিখ থেকে বিলুপ্ত করে উক্ত অধিদপ্তরের মূল্য ও বাজার তথ্য মনিটরিং সংক্রান্ত কার্যক্রম সরকারী প্রজ্ঞাপন বলে টিসিবি'র উপর অপিত হয়। সরকারী নির্দেশের আলোকে টিসিবি উক্ত দায়িত্ব যথাযথভাবে পালন করে আসছে এবং প্রতিদিনই টিসিবি'র ওয়েব সাইটে তা সকলের জন্য নিয়মিত প্রদর্শন করছে। রাষ্ট্রপতির আদেশের আলোকে টিসিবি নিম্নোক্ত কার্যাবলী সম্পাদন করে :

- (ক) সরকার কর্তৃক সময়ে সময়ে প্রদত্ত নীতিমালা অনুযায়ী আমদানি ও রপ্তানি বাণিজ্য পরিচালনা করা;
- (খ) সরকারের নির্দেশনা অনুযায়ী আমদানিকৃত পণ্যের বিক্রয় ও বিতরণের ব্যবস্থা করা এবং সে লক্ষ্যে ডিলার/এজেন্ট ইত্যাদি নিয়োগ করা এবং
- (গ) উক্ত কার্যক্রমের সংগে সম্পৃক্ত ও সহায়ক সকল আনুষংগিক কাজ কর্ম সম্পাদন করা।

এছাড়াও বাজারে পণ্য দ্রব্যের মূল্য স্থিতিশীল রাখতে টিসিবি'র গুরুত্ব অপরিসীম। তাই দ্রব্যমূল্য নিয়ন্ত্রণে সরকারি উদ্যোগের অপরিহার্যতা বিবেচনা করে জনগণের স্বার্থেই টিসিবি'র ন্যায় একটি রাষ্ট্রীয় বাণিজ্যিক সংস্থা কার্যকর থাকা একান্ত আবশ্যিক। সে গুরুত্ব অনুধাবন করেই বর্তমান গণতান্ত্রিক সরকার ক্ষমতায় আসার পরপরই টিসিবিকে সক্রিয় ও শক্তিশালী করার বিভিন্ন পদক্ষেপ গ্রহণ করে।

### টিসিবিকে শক্তিশালীকরণের বিষয়ে গৃহীত পদক্ষেপ

নিত্যপ্রয়োজনীয় পণ্যের মূল্য সহনীয় পর্যায়ে রাখতে বর্তমান সরকার জনগণের নিকট প্রতিশ্রুতি রক্ষার্থে ট্রেডিং কর্পোরেশন অব বাংলাদেশ(টিসিবি) কে শক্তিশালীকরণের জন্য পদক্ষেপ গ্রহণ করে গৃহীত কার্যক্রমের মধ্যে কয়েকটি বিষয়ে ইতোমধ্যে আংশিক সাফল্য অর্জিত হয়েছে। পুরোপুরি সফলতা অর্জনে আর্থিক, প্রশাসনিক ও আইনগত জটিলতা নিরসনকল্পে কার্যক্রম এগিয়ে চলছে। এসব প্রতিবন্ধকতা দূরীকরণ সম্ভব হলে টিসিবি তার দায়িত্ব সফলতার সাথে পালন করতে সক্ষমতা অর্জন করবে। গৃহীত পদক্ষেপ সমূহ নিম্নরূপ :

### পণ্য সংগ্রহ পরিকল্পনা :

স্থানীয়ভাবে পণ্যের চাহিদা, উৎপাদন, আমদানি ও টিসিবি'র অতীত অভিজ্ঞতাসহ সার্বিক বিষয় বিবেচনা করে ২০১২ সালের পণ্য সংগ্রহের পরিকল্পনা গ্রহণ করা হয়েছে। পরিকল্পনায় ২.০০(দুই) লক্ষ মেঃ টন চিনি, ১.০০ (এক) লক্ষ মেঃ টন সয়াবিন তেল, ১.০০(এক) লক্ষ মেঃ টন পাম অয়েল/অলিন, ১০,০০০ (দশ হাজার) মেঃ টন মশুর ডাল, ২,০০০ (দুই হাজার) মেঃ টন ছোলা রয়েছে। সংগৃহীত পণ্যের মধ্যে অধিকাংশ পণ্যই আমদানি করা হবে। তবে, দ্রুত সংগ্রহ ও আন্তর্জাতিক বাজারের তুলনায় স্থানীয় বাজারে কম দরে ক্রয়ের সুবিধা থাকলে স্থানীয় বাজার হতে সংগ্রহের পরিকল্পনা রয়েছে। সংগৃহীত পণ্যের মধ্যে আপদকালীন মজুদ ৩০,০০০ (ত্রিশ হাজার) মেঃ টন চিনি, ২৫,০০০ (পঁচিশ হাজার) মেঃ টন সয়াবিন তেল, ২৫,০০০ (পঁচিশ হাজার) মেঃ টন পাম অয়েল/অলিন ও ২,০০০ (দুই হাজার) মেঃ টন মশুর ডাল মজুদ রাখা হবে। অন্যান্য পণ্য সারা বছরই বিক্রয় করার পরিকল্পনা থাকলেও শুধুমাত্র রমজান মাসকে বিবেচনায় এনে ছোলা ও খেজুর বিক্রয় করা হবে।

### টিসিবি'র পণ্যের মজুদ ক্ষমতা বৃদ্ধি :

পরিকল্পনা অনুযায়ী সংগৃহীত পণ্যের মজুদ রাখতে ইতোমধ্যে গুদামের ধারণক্ষমতা অস্থায়ী ও স্থায়ীভাবে বৃদ্ধির কার্যক্রম গ্রহণ করা হয়েছে। টিসিবি'র নিজস্ব গুদাম ধারণক্ষমতা ৯,৫৭০ মেঃ টন। চট্টগ্রামে টিসিবি'র নিজস্ব জায়গায় ৮,০০০ মেঃ টন পণ্য মজুদ ধারণক্ষমতা সম্পন্ন ৪০,০০০ বর্গফুটের একটি গুদাম নির্মাণের কার্যক্রম চলছে। আশা করা হচ্ছে চলতি বছরই গুদামটির নির্মাণ কাজ সম্পন্ন হবে। মজুদ ক্ষমতা বৃদ্ধির জন্য বর্তমান সরকারের তিন বছরের মধ্যে রংপুর, রাজশাহী, খুলনা, মৌলভীবাজার, বরিশাল, টাংগাইলে



সর্বমোট ২৯,৯৮৭(উনত্রিশ হাজার নয় শত সাতাশি) মেঃ টন পণ্য ধারণক্ষমতা সম্পন্ন গুদাম মাসিক সর্বমোট ৮,০৫,৬৪৪.৪৮( আট লক্ষ পাঁচ হাজার ছয়শত চুয়াল্লিশ দশমিক চার আট) টাকা হিসাবে ভাড়া করা হয়েছে। বর্তমানে টিসিবি'র মোট পণ্যের মজুদ ক্ষমতা ৩৯, ৫৫৭ ( উনচল্লিশ হাজার পাঁচ শত সাতান্ন) মেঃ টন। পণ্যের মজুদ ক্ষমতা দ্রুত বৃদ্ধির লক্ষ্যে বিটিএমসির গুদাম ভাড়া নেয়ার পাশাপাশি খাদ্য অধিদপ্তর ও গণপূর্ত বিভাগের গুদাম ভাড়া নেয়ার বিষয়ে কার্যক্রম চলছে। টিসিবি'র লক্ষ্যমাত্রা পূরণে আরও ১.০০(এক) লক্ষ মেঃ টন পণ্য মজুদের জন্য গুদাম ভাড়া নেয়ার প্রয়োজন। উল্লেখ্য যে, গুদাম ভাড়া বাবদ বাৎসরিক আনুমানিক ১.০০(এক) কোটি টাকা প্রদান করতে হবে। তবে সমপরিমাণ পণ্যের মজুদ রাখার জন্য টিসিবি'র জায়গায় গুদাম নির্মাণে প্রায় ৫০.০০(পঞ্চাশ) কোটি টাকার প্রয়োজন হবে। এ জন্য প্রয়োজনীয় তহবিল পাওয়া গেলে অস্থায়ীভাবে গুদামের ধারণ ক্ষমতা বৃদ্ধির পাশাপাশি স্থায়ীভাবে গুদামের ধারণক্ষমতা বৃদ্ধির প্রয়োজনীয় পদক্ষেপ গ্রহণ করা যেতে পারে।

## আর্থিক ক্ষমতা বৃদ্ধি :

টিসিবি'র ২০১২-২০১৩ সালের পণ্য সংগ্রহের পরিকল্পনা বাস্তবায়নে পণ্যের বর্তমান বাজারমূল্য অনুযায়ী আনুমানিক মোট ৩,২৭৪ ( তিনহাজার দুই শত চুয়ান্ন) কোটি টাকা প্রয়োজন হবে। তবে যেহেতু, প্রায় ৯০০ ( নয়শত) কোটি টাকার পণ্য আপদকালীন মজুদ হিসেবে রেখে অতিরিক্ত পণ্য বিক্রয় করা হবে এবং বিক্রীত মূল্য দিয়ে পরবর্তী ক্রয়কৃত পণ্যের মূল্য পরিশোধ করা হবে তাই বর্তমানে ন্যূনতম ১,০০০ (একহাজার) কোটি টাকা স্থায়ী মূলধন প্রয়োজন। বাণিজ্যিক কার্যক্রমের স্থায়ী তহবিল হিসাবে ১০০০( একহাজার) কোটি টাকা চেয়ে গত ২৬-০১-২০১১ তারিখে বাণিজ্য মন্ত্রণালয়ে পত্র প্রেরণ করা হয়েছে। অপর দিকে বর্তমানে বাণিজ্যিক কার্যক্রম গ্রহণের জন্য অর্থ বিভাগের স্মারক নং-০৭.১৩৮.০৩১.০২.০৭.১০.২০০৯-৯৪ তারিখ ১৪-৭-২০১০ এর মাধ্যমে ৫০০ (পাঁচশত) কোটি টাকার সরকারি কাউন্টার গ্যারান্টি পাওয়া যায়। যার সুদের পরিমাণ ৯.৭৫%। কিন্তু বর্তমানে ব্যাংক সমূহ উক্ত সুদের হার ১৩% এ উন্নীত করার জন্য প্রস্তাব করে। উল্লেখ্য যে, আমদানিকৃত পণ্যের ক্ষেত্রে বাংলাদেশ ব্যাংক সর্বোচ্চ সুদের হার ১২% নির্ধারণ করে এলটিআর প্রদান করার জন্য নির্দেশ দিয়েছে। এলটিআর এর মাধ্যমে ব্যবসায়িক কার্যক্রম পরিচালনায় টিসিবি ইতোমধ্যেই বিপুল পরিমাণে এলটিআর সুদ প্রদান করেছে এবং নতুন করে এলটিআর সুদের হার বৃদ্ধির কারণে নানাভাবে টিসিবি'র ব্যবসায়িক কার্যক্রম বাধাগ্রস্ত হচ্ছে। টিসিবি কর্তৃক মন্ত্রণালয়ের কাছে পুনরায় ২০০ (দুই শত) কোটি টাকার স্থায়ী মূলধন চাওয়া হয়েছে।

## ভর্তুকি প্রদান :

স্থায়ী বাজারে পণ্যমূল্য স্থিতিশীল রাখতে বিগত বছর গুলোতে রমজানের পূর্বে ও পরে ক্রয়কৃত পণ্য হ্রাসকৃত মূল্যে বিক্রয় করায় বিগত অর্থ বছরের ন্যায় ২০১২-২০১৩ অর্থ বছরে ৫৮,৬৮,৯১,০০০ টাকা ভর্তুকি গ্রহণ করে। মন্ত্রণালয়ের নির্দেশনা মোতাবেক পণ্যের বিক্রয়মূল্য নির্ধারণ করা হয়। নির্ধারিত সময়ে ভর্তুকির অর্থ পাওয়া গেলে বাণিজ্যিক কার্যক্রমে গতিশীলতা আসবে।

## টিসিবি'র জনবল বৃদ্ধি :

বর্তমানে টিসিবি'র জনবল ১৬৮ জন। প্রেষণে ৬ জন কর্মকর্তাসহ ২৪ জন কর্মকর্তা কর্মরত রয়েছে। জনবল বৃদ্ধির জন্য ৩৭৫ জনবল কাঠামোর জন্য মন্ত্রণালয়ে পত্র প্রেরণ করা হলে সংস্থাপন মন্ত্রণালয় ২৭৫ জনবল কাঠামো অনুমোদন করেছে।

## পণ্য সংগ্রহের আইনগত জটিলতা দূরীকরণঃ

পণ্য সংগ্রহের জন্য টিসিবিকে পিপিএ-২০০৬ ও পিপিআর-২০০৮ অনুসরণ করে পণ্য সংগ্রহ কার্যক্রম পরিচালনা করতে হয়। যদিও জরুরী পরিস্থিতি বিবেচনা করে দ্রুত পণ্য সংগ্রহের জন্য টিসিবি কর্তৃক বিভিন্ন নিত্যপ্রয়োজনীয় পণ্য সামগ্রী আমদানি/স্থানীয়ভাবে ক্রয়ের ক্ষেত্রে পিপিএ-২০০৬ এর ৬৮(১) ধারার আওতায় পিপিএ-২০০৬ এর ৩২ ধারায় বর্ণিত যে কোন ক্রয় পদ্ধতি প্রয়োগ করে ভোজ্য তেল, চিনি, মগুর ডাল, ছোলা, পেঁয়াজ, গুড়োদুধ, খেজুর ইত্যাদি নিত্য প্রয়োজনীয় পণ্য আমদানি/স্থানীয় বাজার থেকে সংগ্রহের অনুমোদন ২৬-০৫-২০১৪ পর্যন্ত আগামী ২(দুই) বছরের জন্য বৃদ্ধি করা হয়। তবে আর্গেস্টম্যানি, পারফরমেন্স সিকিউরিটিসহ অন্যান্য যেসব বিধি রয়েছে যা বাণিজ্যিক প্রতিষ্ঠান হিসেবে কার্যক্রমে বাধার সৃষ্টি করে। এছাড়া অন্যান্য কিছু সম্পূর্ণ বিধানাবলী যা মেনে ক্রয় করা কঠিন। তাই পিপিএ-২০০৬ ও পিপিআর-২০০৮ হতে টিসিবিকে পুরোপুরি অব্যাহতি দেয়া প্রয়োজন। উল্লেখ্য যে, সাম্প্রতিক সময়ে দরপত্রে ব্যবসায়ীদের সাড়া না দেয়ার কারণ জিজ্ঞাসা করলে তারা পিপিআর এর বাধ্যবাধকতার বিষয়ে অবহিত করে।

## টিসিবি গঠনের অধ্যাদেশ সংশোধন :

রাষ্ট্রপতি আদেশ ৬৮/১৯৭২ এর মাধ্যমে টিসিবিকে বাণিজ্যিক প্রতিষ্ঠান হিসেবে গঠন করা হলেও বর্তমান বাস্তবতায় পণ্য মূল্য স্থিতিশীল রাখতে টিসিবি সরকারের পরামর্শে কাজ করছে। তাই প্রয়োজনে ভর্তুকি প্রদান ও বোর্ড অব ডাইরেক্টরসহ কয়েকটি বিষয় সংশোধনের জন্য আইনের খসড়াটি ইতোমধ্যে আইন মন্ত্রণালয়ে প্রেরণ করা হয়েছে। আইনটি সংশোধন হলে টিসিবি'র কার্যক্রমে গতিশীলতা আসবে।





## পণ্য ক্রয়ের ক্ষেত্রে অগ্রিম আয়কর কর্তন হতে অব্যাহতি :

আন্তর্জাতিক বাজারের তুলনায় স্থানীয় বাজারে পণ্য মূল্য কম থাকার কারণে এবং দ্রুত পণ্য সংগ্রহের লক্ষ্যে স্থানীয়ভাবে পণ্য ক্রয় করা হয়ে থাকে। বেসরকারি ব্যবসায়ীগণকে পণ্য ক্রয়ের সময়ে তার সরবরাহকারীর বিলের উপর অগ্রিম আয়কর ও ভ্যাট কর্তন করতে না হলেও টিসিবি'র পণ্য সরবরাহকারীর বিলের উপর ৫% অগ্রিম আয়কর ও ৪% মূসক কর্তন করতে হয়। তবে ৩৮,০০০ (আটত্রিশ হাজার) মেঃ টন চিনি, ৩৮,০০০ (আটত্রিশ হাজার) মেঃ টন পাম অয়েল/সয়াবিন, ১০,০০০ (দশহাজার) মেঃ টন মশুর ডাল, ৭৫০ (সাতশত পঞ্চাশ) মেঃ টন ছোলা ক্রয়ের জন্য চলতি বছরের জন্য মূসক কর্তনে টিসিবিকে অব্যাহতি দেয়া হয়েছে। তবে অগ্রিম আয়কর কর্তন হতে অব্যাহতি দেয়া হয়নি। তাই সরবরাহকারী টিসিবিকে পণ্য সরবরাহের সময় পণ্যের মূল্যের উপর ৫% মূল্য যোগ করে। ফলশ্রুতিতে, পণ্য মূল্য বাজার দরের চেয়ে বেশি পড়ে যা চূড়ান্তভাবে ক্রেতার উপর বর্তায় এবং টিসিবি'র কমমূল্যে পণ্য বিক্রয়ের লক্ষ্যকে বাধাগ্রস্ত করে। উল্লেখ্য যে, বিগত রমজানের পূর্বের রমজান মাস উপলক্ষ্যে টিসিবি কর্তৃক পণ্য ক্রয় করার ক্ষেত্রে অগ্রিম আয়কর কর্তন হতে ২১ সেপ্টেম্বর, ২০০৯ পর্যন্ত অব্যাহতি প্রদান করা হয়েছিল।

বর্তমানে টিসিবি'র পণ্য ক্রয়ের ক্ষেত্রে সরবরাহকারীর বিলের উপর অগ্রিম আয়কর কর্তন করা থেকে অব্যাহতি চাওয়া হলেও অদ্যাবধি কোন সাড়া পাওয়া যায়নি।

## ডিলার সংখ্যা বৃদ্ধি :

প্রথমার্ধে টিসিবি'র ডিলার ছিল মাত্র ১৮৭ জন। গত ২০১১-২০১২ অর্থ বছরে টিসিবি'র ডিলার সংখ্যা ছিল ২৯০০ জন। ডিলার নিয়োগের কার্যক্রম বর্তমান সময়েও অব্যাহত আছে। এলাকার মাননীয় সংসদ সদস্যদের সুপারিশক্রমে প্রতিটি উপজেলায় সিটি কর্পোরেশনের প্রতিটি ওয়ার্ডে ২/৩ জন করে সারা দেশে ডিলার নিয়োগ করা হয়েছে। বর্তমান ২০১২-২০১৩ অর্থ বছরে টিসিবি'র ডিলার সংখ্যা ৩,০১৯ জন। টিসিবি সরাসরি আমদানি করতে না পারার কারণে ডিলাররা বাণিজ্যিকভাবে তেমন লাভবান হয় না। তাই শুধু আপদকালীন সময়ে পণ্য বিক্রয় না করে সারা বছরই পণ্য বিক্রয় করা প্রয়োজন। বর্তমানে দেশের প্রতিটি জেলা/উপজেলায় প্রয়োজনীয় সংখ্যক ডিলার না থাকায় সংশ্লিষ্ট এলাকার মাননীয় সংসদ সদস্যের সুপারিশক্রমে ডিলার নিয়োগের জন্য সংশ্লিষ্ট জেলা প্রশাসকের নিকট পত্র প্রেরণ করা হয়েছে। মাননীয় সংসদ সদস্যের সুপারিশক্রমে ডিলার নিয়োগের সংখ্যা ক্রমান্বয়ে বৃদ্ধি পাচ্ছে।

টিসিবিকে শক্তিশালী ও গতিশীল করতে প্রশাসনিক, আর্থিক, আইনী যেসব প্রতিবন্ধকতা রয়েছে তা সংস্কার করা প্রয়োজন। আংশিকভাবে সংশোধন করে সার্বিক লক্ষ্য অর্জন সম্ভব নয়। কারণ প্রতিটি বিষয়ই অঙ্গাঙ্গিভাবে জড়িত। সংস্কার কার্যক্রমের নীতিগত সিদ্ধান্ত বাস্তবায়নের উপরই নির্ভর করছে টিসিবি'র সফলতা অর্জন।

## ডিজিটাইজেশন :

২০১০-২০১১ অর্থ বছর হতে ডিলারদের পণ্য বরাদ্দ সংক্রান্ত তথ্য ডাকে চিঠি প্রেরণের পাশাপাশি মোবাইলে এসএমএস এর মাধ্যমে জানানোর কার্যক্রম শুরু হয়। এই সময় থেকেই সফটওয়্যার এর মাধ্যমে হিসাব সংক্রান্ত বেশীরভাগ কার্যক্রম সম্পন্ন করা হয়। ২০১২-২০১৩ অর্থ বছরে আঞ্চলিক কার্যালয়গুলোতে ইন্টারনেট সংযোগ প্রদান করা হয়েছে। চিঠিপত্র দ্রুত ও কম খরচে আদান প্রদানের জন্য ইন্টারনেটভিত্তিক যোগাযোগ কার্যক্রম এগিয়ে চলছে।

## ভবিষ্যৎ পরিকল্পনা :

### মধ্য মেয়াদী :

- (ক) টিসিবি পরিচালনার জন্য আদেশ যুগপোযোগী করার লক্ষ্যে ট্রেডিং কর্পোরেশন অব বাংলাদেশ আদেশ ১৯৭২( পিও ৬৮/৭২) সংশোধনের পদক্ষেপ গ্রহণ করা হয়েছে।
- (খ) বেসরকারি প্রতিষ্ঠানের সাথে প্রতিযোগিতা করতে টিসিবিকে পিপিআর-২০০৮ এ উল্লেখিত যে কোন পদ্ধতি অবলম্বন করে ক্রয় কার্যক্রম পরিচালনার অনুমোদন করা হয়েছে। কিন্তু গ্যাট ও ডব্লিউটিও এর সুপারিশ অনুযায়ী টিসিবিকে পিপিআর হতে অব্যাহতি প্রদান প্রয়োজন।
- (গ) আর্থিক ক্ষমতা বৃদ্ধির লক্ষ্যে টিসিবি ভবনের ৯ম ও ১০ম তলার নির্মাণ কাজ ইতোমধ্যে সম্পন্ন হয়েছে এবং ৫৩৩ আসন বিশিষ্ট নিজস্ব অডিটোরিয়ামের সংস্কার কাজ চলছে।
- (ঘ) ভবিষ্যতে ১,০০,০০০( একলক্ষ) মেঃ টন পণ্য ধারণ ক্ষমতার জন্য গুদাম নির্মাণ করার লক্ষ্যমাত্রা রয়েছে।





## দীর্ঘ মেয়াদী :

- (ক) চট্টগ্রামে ১টি তেল রিফাইনারী ও ১টি কোল্ড স্টোরেজ নির্মাণের পরিকল্পনাও রয়েছে।
- (খ) ২৩০, তেজগাঁও শিল্প এলাকায় মাল্টিস্টোরেজ ভবন নির্মাণ কাজ প্রক্রিয়া চলছে।
- (গ) টিসিবি কর্মকর্তা/কর্মচারীদের আবাসিক সমস্যা সমাধানের লক্ষ্যে উত্তরা আবাসিক কমপ্লেক্স নির্মাণের প্রস্তাব করা হয়েছে।
- (ঘ) সক্ষমতা বৃদ্ধির জন্য টিসিবির কর্মকর্তা/কর্মচারীদের দেশে এবং বিদেশে প্রশিক্ষণের ব্যবস্থা করণের পরিকল্পনা রয়েছে।
- (ঙ) বরিশাল, সিলেট, রংপুর, রাজশাহী এবং খুলনায় গুদাম নির্মাণের পরিকল্পনা রয়েছে। ইতোমধ্যে ঐ সকল স্থানে আঞ্চলিক কার্যালয় স্থাপিত হয়েছে, পাশাপাশি জমি বন্দোবস্ত/ক্রয় কার্যক্রম চলছে।
- (চ) নিত্যপ্রয়োজনীয় দ্রব্যাদি বাজারের চাহিদার ২০-৩০% সরবরাহের লক্ষ্যে আমদানি/স্থানীয়ভাবে ক্রয় করা।
- (ছ) অপ্রচলিত দ্রব্যাদি ২০-৩০% টিসিবির মাধ্যমে রপ্তানি করা।
- (জ) ভবিষ্যতে ৫,৫০০ ডিলারের জন্য ২,০০,০০০ মেঃ টন পণ্য ধারণ ক্ষমতার গুদাম নির্মাণ করার লক্ষ্যমাত্রা রয়েছে। সাধারণ মানুষের প্রত্যাশা পূরণের লক্ষ্যেই বর্তমান গণতান্ত্রিক সরকার টিসিবিকে সক্রিয় ও শক্তিশালী করার পদক্ষেপ গ্রহণ করেছে।

## পরিচালনা পর্ষদ

২০১২-২০১৩

### চেয়ারম্যান

we!Mwqvi tRbv!ij mti!vqvi Rvnb Zvj K`vi, Gb!Wm, ucGmm

Rbve AwgZvf P!ueZ!®

অতিরিক্ত সচিব

মহা পরিচালক(ডব্লিউটিও সেল)

বাণিজ্য মন্ত্রণালয়, ঢাকা।

ও

পরিচালক, টিসিবি পরিচালনা পর্ষদ

Rbve t!gt k! KZ Avj x ! qvt! O!x

যুগ্ম- সচিব(এফটিএ উইং)

বাণিজ্য মন্ত্রণালয়, ঢাকা।

ও

পরিচালক, টিসিবি পরিচালনা পর্ষদ

Rbve Avej`mq` Gg. nwmkg

পরিচালক, টিসিবি

(গণপ্রজাতন্ত্রী বাংলাদেশ সরকারের যুগ্ম-সচিব)

Rbve t!gt i gRvb Avj x

পরিচালক, টিসিবি

(গণপ্রজাতন্ত্রী বাংলাদেশ সরকারের যুগ্ম-সচিব)

### সচিব ও প্রধান কর্মকর্তাবৃন্দঃ

Rbve t!gt i wdKj Bmj vg

সচিব, টিসিবি

(গণপ্রজাতন্ত্রী বাংলাদেশ সরকারের উপ-সচিব)

Rbve t!gt k!rvv!ij b

প্রধান কর্মকর্তা(সিএমএস ও বিওবি

(গণপ্রজাতন্ত্রী বাংলাদেশ সরকারের উপ-সচিব)





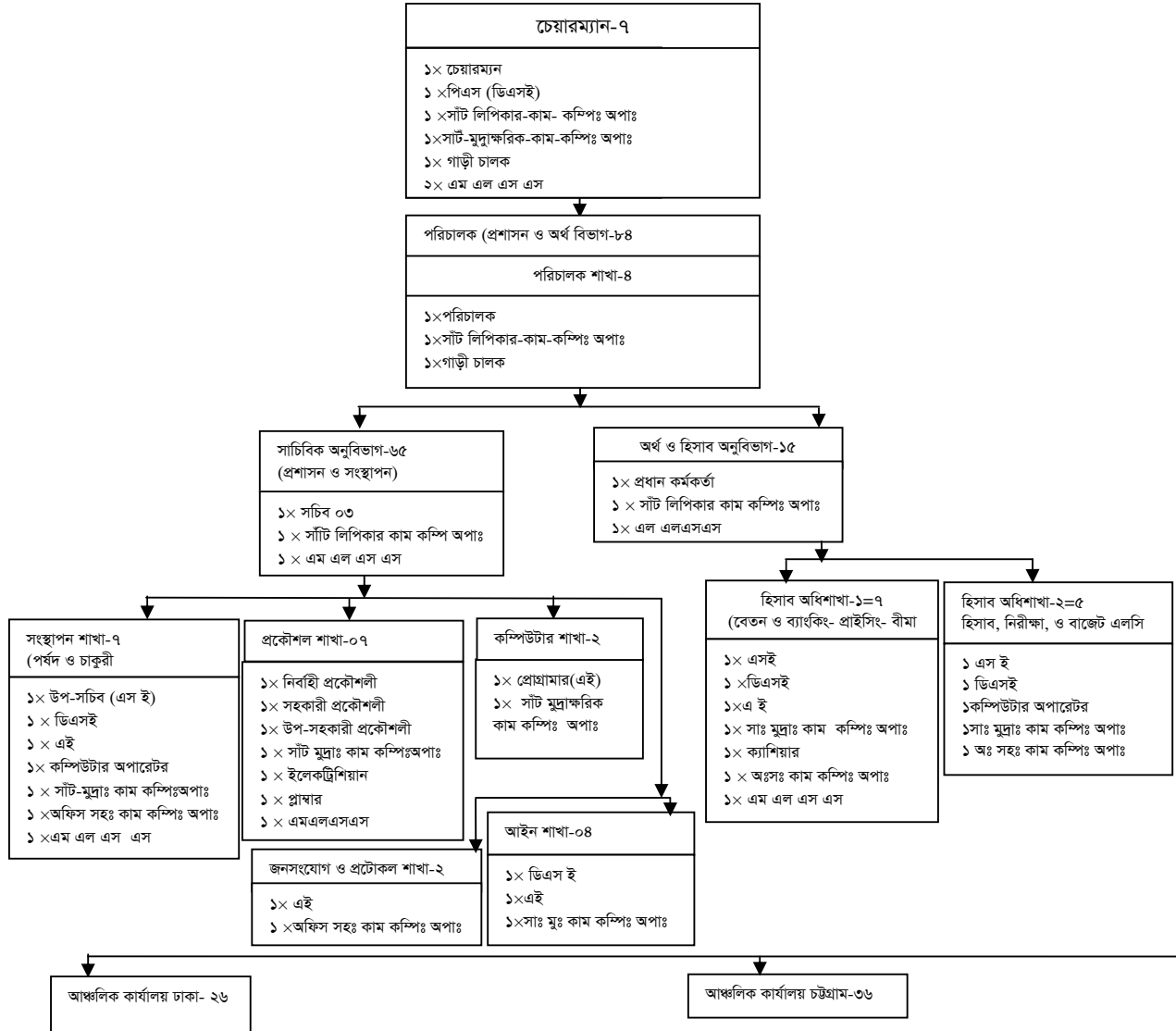
Rbve tgrt AwQi D'xb mi`vi  
 প্রধান কর্মকর্তা (অর্থ ও হিসাব)  
 (গণপ্রজাতন্ত্রী বাংলাদেশ সরকারের উপ-সচিব)

Rbve KvRx tgrt BdZLvi tnvfmb  
 প্রধান কর্মকর্তা  
 আঞ্চলিক কার্যালয়, চট্টগ্রাম

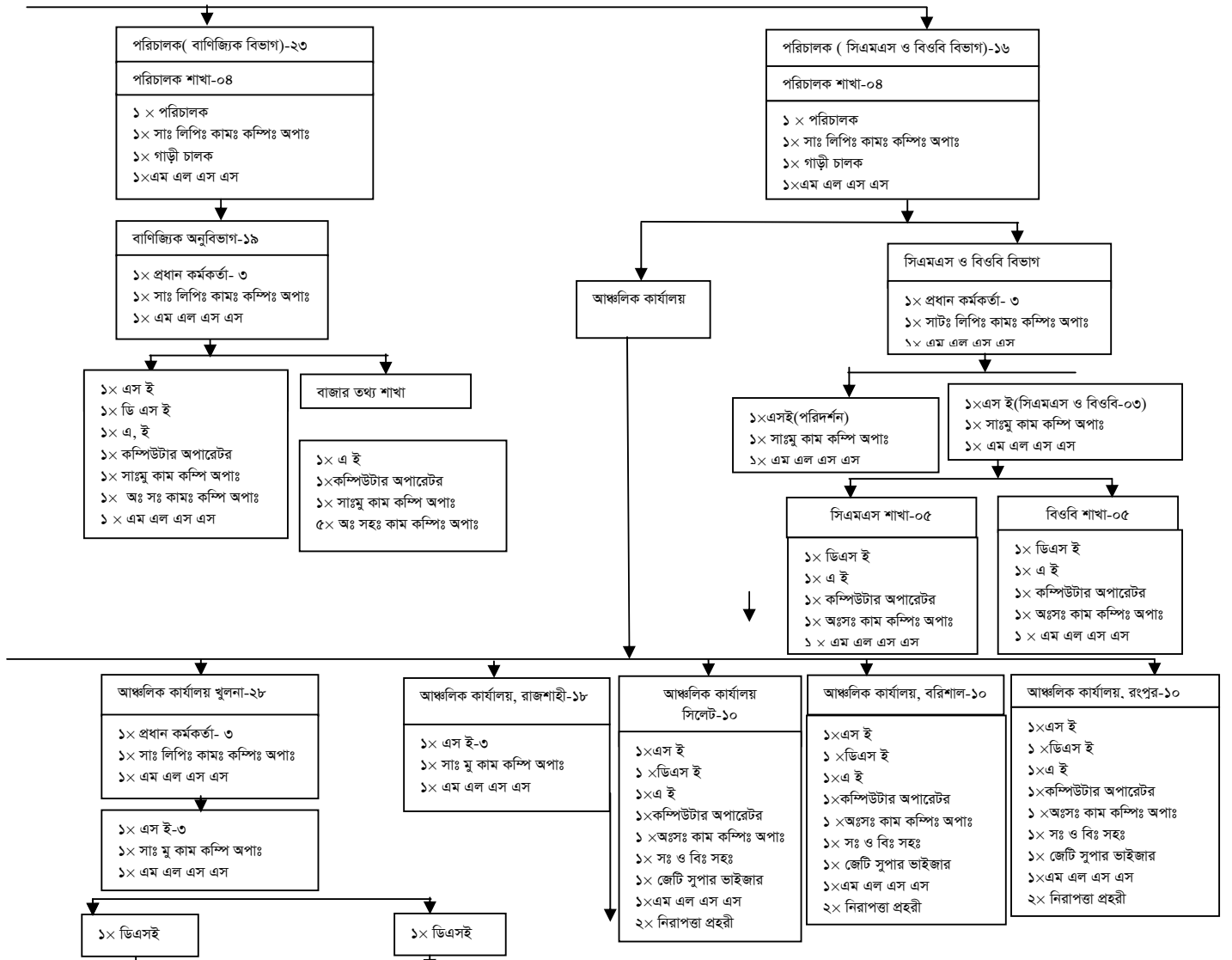
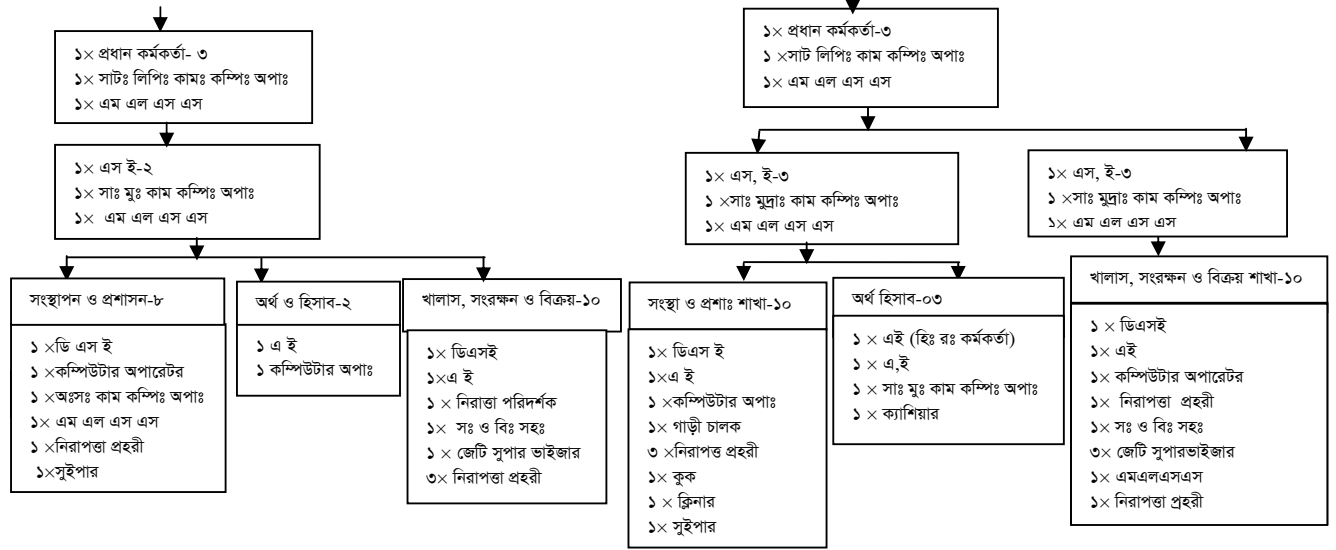
Rbve tgrt Av3vi tnvfmb  
 প্রধান কর্মকর্তা (বাণিজ্যিক)  
 টিসিবি প্রধান কার্যালয়, ঢাকা

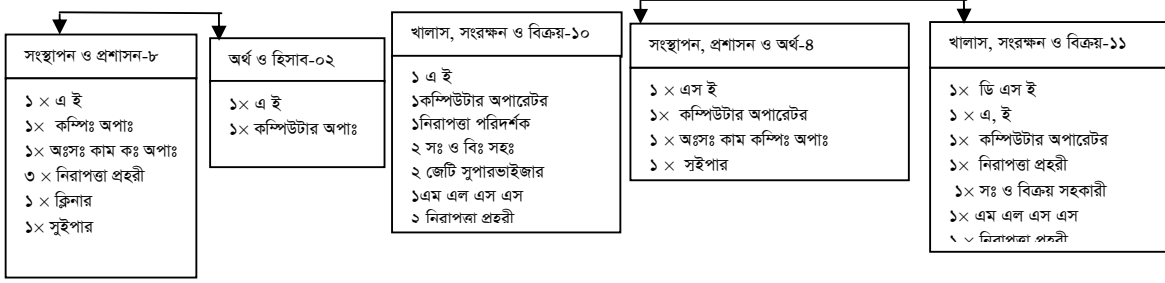
Rbve k'vgj P>`aKgRvi  
 প্রধান কর্মকর্তা(বাণিজ্যিক)  
 (গণপ্রজাতন্ত্রী বাংলাদেশ সরকারের উপ-সচিব)

### টিসিবি'র অনুমোদিত জনবল অবকাঠামো-২৭৫









প্রশাসন

অনুমোদিত ও কর্মরত জনবল

কর্মী	Abjgw Z c`	KgPZ mSL`v	eZgvtb i b` c`	gšI e`
cđg kŃY	70 Rb	30 Rb	40 Rb	cŃ vbmZi gva`tg ciY thvM`
wŃZxq kŃY	01 00	01 0	-	-
ZZxq kŃY	121 Rb	94 Rb	27 Rb	cŃ vbmZi gva`tg ciY thvM`
PZ_ŃkŃb	83 Rb	43 Rb	40 Rb	AvDU imwms Ń_ŃK wŃtqM thvM`
ŃgvUt	275 Rb	168 Rb	107 Rb	

কার্যালয় ভিত্তিক অনুমোদিত ও কর্মরত জনবল

(২০১২-২০১৩)

KvhŃ Ńq bvg	cđg kŃYi KgPZP	3q l 4_ŃkŃYi KgPvix	3q l 4_ŃkŃYi KgPvix (Kvbvgbv)	ŃgvU KgPZ c`
1	2	3	4	5
cŃvb KvhŃ q, XvKv	22 ŃcŃŃY 6 Rb mn	85	16	122
AvAŃj K KvhŃ q, XvKv	1	20	11	32
AvAŃj K KvhŃ q, P/EMŃg	3	14	18	35
AvAŃj K KvhŃ q, i vRkvnx	1	7	11	18
AvAŃj K KvhŃ q, Lj bv	1	8	11	20
AvAŃj K KvhŃ q, ewi kvj	-	2	7	10
AvAŃj K KvhŃ q, Ńgšj fŃevRvi	1	2	6	9
AvAŃj K KvhŃ q, i scj	1	3	9	13
K`vdu Avdm, gqgbmsn	-	2	5	7
K`vdu Avdm, UvŃBj	-	1	4	5
meŃgvU	30	144	98	272

কর্মচারীদের K g P Z P i Kg P v i x t i m S L v t

১	শ্রেণিতে আগত কর্মকর্তা	৬ জন
২	টিসিবি'র স্থায়ী কর্মকর্তা	২৩ জন







## মেম্ভার ৫(সিবি) এফি উম্মেডি এভ্‌গ্‌ম্বি উইইট

ক্রমিক নং	অর্থ বছর	পণ্যের নাম	পরিমাণ (মেঃ টন/ লিঃ)	সিএন্ডএফ মূল্য (কোটি টাকায়)
১.	২০০৮-২০০৯ (স্থানীয়ভাবে ক্রয়)	চিনি	১৪০.০০ মেঃ টন	০.৫৩
		সয়াবিন তেল	৫০০.০০ মেঃ টন	৫.৪৬
		ছোলা	১৫.৫০ মেঃ টন	০.০৮
		পিঁয়াজ	৩২.৪৪ মেঃ টন	০.০৭
২.	২০০৯-২০১০ (স্থানীয়ভাবে ক্রয়)	চিনি	৪,৮৫০.০০ মেঃ টন	১৯.১৩
		মশুর ডাল	২,০০০.০০ মেঃ টন	১৯.৫০
		পাম অলিন	৫,৮৯৬.০০ মেঃ টন	২৮.০৭
৩.	২০১০-২০১১ (আমদানি)	ছোলা	২,০০০.০০ মেঃ টন	৮.৩৮
		সয়াবিন তেল	১,২৫০.০০ মেঃ টন	৩.০০
		মশুর ডাল	২১,০০০.০০ মেঃ টন	১৯৩.০০
	২০১০-২০১১ (স্থানীয়ভাবে ক্রয়)	চিনি	২০,০০০.০০ মেঃ টন	৮১.৮২
		মশুর ডাল	৯,৭০০.০০ মেঃ টন	৮৮.৩৮
		সয়াবিন তেল	৫,৮৫৮.০০ মেঃ টন	৪৯.৬৭
৪.	২০১১-২০১২ (আমদানি)	চিনি	১২,০৩৭.৫২ মেঃ টন	৬৫.১৮
		সয়াবিন তেল	২৩,৭৮,৫২৬ মেঃ টন	৩.২৭
		খৈজুর	৭২৯.৯৭ মেঃ টন	৪.৩৮
	২০১১-২০১২ (স্থানীয় ক্রয়)	চিনি	১৩,৫০০ মেঃ টন	৭১.১০
		সয়াবিন তেল	৮৪,১৬,৬১২ মেঃ টন	১০৫.২০
০৫	২০১২-২০১৩ (আমদানি)	ছোলা	২,৮৬৫.০০ মেঃ টন	১৬.৯৫
		খৈজুর	৪৯৯.৮৪ মেঃ টন	৩.৯৭
		চিনি	২৬,৮০৪.৭৫ মেঃ টন	১৩৮.৯৮
		মশুর ডাল	১১,৬৬০.৮০ মেঃ টন	৮১.৬৩
		পাম অলিন	১,৯১৪.৬৭৮ মেঃ টন	১৪.০৬
	২০১২-২০১৩ (স্থানীয়ভাবে ক্রয়)	ছোলা	৫০২.০০ মেঃ টন	৩.৬১
		সয়াবিন তেল	৩,৪১৩.২১ মেঃ টন	৪৬.৩৫

### রপ্তানি

১৯৭৩-৯২ সময়ে টিসিবি বিভিন্ন পণ্যের রপ্তানি বাণিজ্যের দ্রুততম প্রসারকল্পে বহুজাতিক ব্যবসা প্রতিষ্ঠানের সংগে বেশ কিছু এসটিএ/সিটিএ স্বাক্ষর করে এবং এ প্রক্রিয়ার অধীন রপ্তানির বিপরীতে কতিপয় অত্যাৱশ্যকীয় পণ্য আমদানির মাধ্যমে বৈদেশিক মুদ্রা সাশ্রয় করতে সক্ষম হয়। ১৯৭৫ সালে বাংলাদেশ থেকে তৈরী পোষাক রপ্তানির ক্ষেত্রে টিসিবি পথিকৃতির ভূমিকা পালন করে। বর্তমানে তৈরী পোষাক দেশের প্রধান রপ্তানি পণ্যে পরিণত হয়েছে। টিসিবির নিজস্ব কোন রপ্তানিযোগ্য পণ্য না থাকায় পর্যায়ক্রমে সংস্থার রপ্তানির পরিমাণ হ্রাস পেয়েছে। তবুও নানান প্রতিবন্ধকতা সত্ত্বেও সংস্থার রপ্তানির উদ্যোগ অব্যাহত আছে।

টিসিবি রপ্তানি কার্যক্রম মূলতঃ নিম্নলিখিত নীতির মাধ্যমে পরিচালিত হয় :

- বাংলাদেশে তৈরী জিনিসপত্র ও উৎপাদিত পণ্যের নতুন নতুন বাজার খুঁজে বের করা ও অপ্রচলিত পণ্যের জন্য বাজার অনুসন্ধান;
- প্রাক-জাহাজীকরণ পরিদর্শনের মাধ্যমে সঠিক গুণগতমান সম্পন্ন পণ্যের রপ্তানি নিশ্চিত করা;
- নির্ধারিত জাহাজীকরণ সময়সূচী অনুযায়ী পণ্যের সরবরাহ নিশ্চিত করা।



## বাণিজ্য মন্ত্রণালয়

বাণিজ্য মন্ত্রণালয়ের অধীনস্থ বাজার তথ্য অধিদপ্তরের বিলুপ্ত করে উক্ত অধিদপ্তরের Directorate of Prices and Market Intelligence (DGPMI) মূল্য ও বাজার তথ্য সংক্রান্ত যাবতীয় কাজ বাণিজ্য মন্ত্রণালয়ের স্মারক নং ৫(১৫)/৮৯-প্রঃ ৩/৪৪৮ তারিখ ২৪-১২-৮৯ ইং মোতাবেক পহেলা জানুয়ারি ১৯৯০ হতে টিসিবি'র উপর অর্পণ করা হয়। উক্ত নির্দেশের আলোকে টিসিবি তার দায়িত্ব পালন করে। ঢাকা মহানগরীর বিভিন্ন বাজারে নিত্য প্রয়োজনীয় পণ্যের খুচরা মূল্য সংগ্রহ করে নির্ধারিত ছকে প্রতিবেদন প্রণয়ন করা হয় এবং প্রতিদিন উক্ত প্রতিবেদন সরকারের বিভিন্ন মন্ত্রণালয়/দপ্তর/সংস্থায় প্রেরণ করা হয়। ২০০১-২০০২ অর্থ বছরে বাণিজ্য মন্ত্রণালয়ের অনুমোদনক্রমে মনিটরিং কাজে গতিশীলতা আনয়নের লক্ষ্যে টিসিবিতে 'বাজার তথ্য অনুসন্ধান ও গবেষণা সেল' প্রতিষ্ঠা করা হয়। এ সেলের মাধ্যমে প্রতিদিন ঢাকা মহানগরীর বিভিন্ন বাজার পরিদর্শন শেষে, নিত্য প্রয়োজনীয় পণ্যের মূল্য পরিস্থিতির উপর একটি প্রতিবেদন প্রণয়ন করে প্রধানমন্ত্রীর কার্যালয়সহ বিভিন্ন মন্ত্রণালয়, সংশ্লিষ্ট দপ্তর/সংস্থার নিকট প্রেরণ করা হয়। তাছাড়া প্রতি ১৫(পনের) দিন অন্তর মূল্য পরিস্থিতি পর্যালোচনা করে একটি পাক্ষিক রিপোর্ট বাণিজ্য মন্ত্রণালয়ে প্রেরণ করা হয়। টিসিবি'র সংশ্লিষ্ট কর্মকর্তাগণ কর্তৃক কৃষি মন্ত্রণালয়ের আওতাধীন কৃষি বিপণন অধিদপ্তর, বাংলাদেশ ব্যাংক, বিভিন্ন পণ্য উৎপাদনকারী, আমদানিকারক ও ব্যবসায়ী সমিতির প্রতিনিধিদের সংগে যোগাযোগ রক্ষা করে তথ্য সংগ্রহ পূর্বক নিত্য প্রয়োজনীয় পণ্যের চাহিদা, উৎপাদন, ঘাটতি, আন্তর্জাতিক মূল্য পরিস্থিতি; আমদানির প্রয়োজনীয়তা ইত্যাদি সম্পর্কে বাণিজ্য মন্ত্রণালয়ের নিকট করণীয় প্রস্তাব প্রেরণ করা হয়।

## ঢাকা মহানগরীর নিত্য প্রয়োজনীয় দ্রব্যের খুচরা বাজারদর (মূল্য টাকায়)

রবিবার ১৬ আষাঢ় ১৪২০ বঙ্গাব্দ, ৩০ জুন ২০১৩ খ্রিঃ, ২০ শাবান ১৪৩৪ হিজরী।

চিহ্ন	গুণিতক GKK	৩০/৬/২০১৩		২৩/৬/২০১৩		৩০/৫/২০১৩		৩০/৬/২০১২		বৈশিষ্ট্য গুণিতক নম/এম*(%)
		নং	শ্রেণি	নং	শ্রেণি	নং	শ্রেণি	নং	শ্রেণি	(+)/( - )
মিষ্ণু	৩৬	৫০	৩৬	৫০	৩৪	৪৮	(+)	৩৪	৪৮	
মিষ্ণু (মিষ্ণু)	৩৬	৪৬	৩৬	৪৬	৩৪	৪৫	(+)	৩৪	৪৫	(+)
মিষ্ণু (DEG)	৪৬	৫০	৪৬	৫০	৪৬	৪৮	(+)	৪৬	৪৮	(+)
পূজ (গু)	৩৫	৩৭	৩৫	৩৭	৩৪	৩৬	(+)	৩৪	৩৬	(+)
মিষ্ণু (মিষ্ণু)	৩৬	৩৭	৩৬	৩৭	৩৪	৩৬	(+)	৩৪	৩৬	(+)
মিষ্ণু (DEG)	৩৮	৪০	৩৮	৪০	৩৭	৩৮	(+)	৩৭	৩৮	(+)
পূজ (গু)	৩২	৩৪	৩২	৩৪	৩০	৩২	(+)	২৭	৩২	(+)
মিষ্ণু	৩০	৩৭	৩০	৩৭	৩২	৩৭	(-)	২৮	৩০	(+)
মিষ্ণু (মিষ্ণু)	৩০	৩২	৩০	৩২	২৮	৩০	(+)	২৮	৩০	(+)
মিষ্ণু (মিষ্ণু)	৩৫	৩৭	৩৫	৩৭	৩৫	৩৭	(+)	৩৩	৩৪	(+)
গু	৩৮	৪৮	৩৮	৪৮	৪২	৪৮	(-)	৩৭	৪৫	(+)
গু (মিষ্ণু)	৩৮	৪০	৩৮	৪০	৩৮	৪০	(+)	৩৭	৩৮	(+)
গু (মিষ্ণু)	৪৬	৪৮	৪৬	৪৮	৪৬	৪৮	(+)	৪৪	৪৫	(+)
মিষ্ণু (মিষ্ণু)	১০৭	১০৯	১০৭	১০৯	১০৬	১০৮	(+)	১১৮	১২০	(-)
মিষ্ণু (মিষ্ণু)	৬৪৫	৬৫০	৬৪৫	৬৬০	৬৫৫	৬৭০	(-)	৬৬৫	৬৭০	(-)
মিষ্ণু (মিষ্ণু)	১৩০	১৩১	১৩১	১৩৩	১৩২	১৩৫	(-)	১৩২	১৩৫	(-)
মিষ্ণু (মিষ্ণু)	৭২	৭৩	৭৩	৭৪	৭১	৭২	(+)	৭৭	৭৮	(-)
মিষ্ণু (মিষ্ণু)	৭৫	৭৭	৭৬	৭৭	৭৪	৭৫	(+)	-	-	(+)
মিষ্ণু	৮০	১৩০	৮০	১৩০	৮০	১৩০	(+)	৭৫	১১২	(+)
মিষ্ণু (মিষ্ণু)	৮০	৮৫	৮০	৮৫	৮০	৮৫	(+)	৭৫	৮০	(+)
মিষ্ণু (মিষ্ণু)	৮৫	৯০	৮৫	৯০	৮৫	৯০	(+)	৮০	৮৫	(+)
মিষ্ণু (মিষ্ণু)	১০৫	১১৫	১০৫	১১৫	১০৫	১১৫	(+)	১০৫	১১০	(+)
মিষ্ণু (মিষ্ণু)	১২৫	১৩০	১২৫	১৩০	১২৫	১৩০	(+)	১১০	১১২	(+)
মিষ্ণু (মিষ্ণু)	১০০	১২০	১০০	১২০	১০০	১২০	(+)	৯০	১১০	(+)
মিষ্ণু (মিষ্ণু)	৪৩	৪৫	৪৫	৫০	৪৫	৫০	(-)	৪৮	৫০	(-)
মিষ্ণু	৬২	৬৫	৬৫	৭০	৬০	৬৫	(+)	৭৫	৮৫	(-)
মিষ্ণু	১২	১৪	১২	১৪	১২	১৪	(+)	২২	২৪	(-)







(7) #Pib	c#Z tK#R	47	48	48	49	(7) 27-06-13 Zwi tL gj` nwm tctqtQ
(8)mqweb tZj (terZj)	1 wj Uvi	130	131	131	133	(8) 27-06-13 Zwi tL gj` nwm tctqtQ
(9) mqweb tZj (terZj)	5 wj Uvi	645	650	645	660	(9) 27-06-13 Zwi tL gj` nwm tctqtQ
(10)G#sKi Wj	c#Z tK#R	43	45	45	50	(10) 27-06-13 Zwi tL gj` nwm tctqtQ
(11)cvg Atqj (j R)	c#Z wj Uvi	72	73	73	74	(11) 27-06-13 Zwi tL gj` nwm tctqtQ
(12)mp#i cvg Atqj (j R)	c#Z wj Uvi	75	77	76	77	(12) 27-06-13 Zwi tL gj` nwm tctqtQ

### খালাস, পরিবহন ও গুদামজাতকরণ (সিএমএস) ২০১২-২০১৩ অর্থ বছর :

জাহাজ বা অন্যান্য মাধ্যমে আমদানিকৃত টিসিবি'র সকল পণ্য বন্দরে পৌঁছা মাত্র তা খালাসের মাধ্যমে এ শাখার কাজ শুরু হয়। এ সকল কাজের মধ্যে রয়েছে বন্দর হতে পণ্যাদি খালাস করা, দেশের বিভিন্ন গন্তব্যস্থানে তা পরিবহন, সংরক্ষণ এবং টিসিবি'র নিয়ম অনুযায়ী ডিলারদেরকে সরবরাহ করা।

অত্র শাখার কার্যক্রমকে সুষ্ঠুভাবে দক্ষতার সহিত সম্পাদনের জন্য পূর্ব হতেই জাহাজে প্রেরিত পণ্য খালাসের একটি পরিকল্পনা গ্রহণ করা হয়। চট্টগ্রাম/মংলা বন্দরে জাহাজ হতে পণ্যাদি খালাস, পরিবহন ও গুদামজাত করণের জন্য অত্র সংস্থাকে কতিপয় এজেন্ট, ঠিকাদার নিয়োগ করতে হয়।

### বিক্রয় ও বিতরণ (বিওবি) (২০১২-২০১৩) অর্থ বছর :

২০১২-২০১৩ অর্থ বছরে টিসিবি'র বিভিন্ন অফিসের মাধ্যমে মোট ২৪,২৫০.০৬৪ মেঃ টন চিনি, ৫,৬৫৫.৭৭৫ মেঃ টন মশুর ডাল, ৫,৫৪৬.৭৫৭ মেঃ টন সয়াবিন তেল, ২৫,৫৩৯ মেঃ টন পাম অলিন, ১,৭৩৫.৮৭২ মেঃ টন ছোলা ও ৩৭৪.৭২০ মেঃ টন খেজুর সাশ্রয়ীমূল্যে জনসাধারণের নিকট বিক্রয় করা হয়েছে, যার বিক্রয় মূল্য ২৩১,০০,০৪,৮৪৪/- টাকা। মাননীয় মন্ত্রী/সংসদ সদস্য/জেলা প্রশাসকের সুপারিশের ভিত্তিতে ডিলার নিয়োগ করা হয়ে থাকে। বর্তমানে টিসিবিতে ডিলারের সংখ্যা ৩,০৪৮ জন। মজুদ সাপেক্ষে প্রত্যেক মাসে টিসিবি'র নিয়োজিত ডিলারদের অনুকূলে ১,০০০ থেকে ১,৫০০ কেজি চিনি, ৫০০ থেকে ১,০০০ কেজি মশুর ডাল ও ৫০০ থেকে ১,৫০০ লিটার সয়াবিন তেল ও ২০০ থেকে ১,০০০ লিটার পাম অলিন বরাদ্দ দেয়া হয়ে থাকে। উক্ত বরাদ্দকৃত পণ্যসমূহ ডিলারগণ ভোক্তা পর্যায়ের নির্ধারিত বিক্রয় মূল্যে জনসাধারণের মাঝে বিক্রয় করে থাকে। এছাড়াও, ২০১২-২০১৩ অর্থ বছরে চুক্তি নং-২৬৪১/২০১২ এর অধীন আমদানিকৃত চিনি চট্টগ্রাম বন্দরে খালাসের বিপরীতে টিসিবি ৩২,৩১৮.৫০ মার্কিন ডলার ডেসপাচ মানি অর্জন করেছে।

### (১) নিয়োগকৃত বিভিন্ন এজেন্ট/ঠিকাদারের ধরণ নিম্নরূপঃ

সিএন্ড এফ এজেন্ট, হ্যান্ডলিং ও পরিবহন ঠিকাদার, শ্রমিক ঠিকাদার, শিপিং এজেন্ট/রিভার্স এজেন্ট, পিএলআই এজেন্ট/ বীমা সার্ভেয়ার, বার্থ অপারেটর ও সারা দেশব্যাপী পরিবহন ঠিকাদার ইত্যাদি।

### (২) গুদামে মজুদকৃত মালামালের বিবরণ (মেঃ টন) (২০১২-২০১৩) অর্থ বছর :

ক্রঃ নং	পণ্যের নাম	গুদামে মজুদকৃত পণ্যাদির পরিমাণ (মেঃ টন)
১	চিনি	১৫,৭০৮.১৬৬
২	মশুর ডাল	
৩	(ক) মিশরীয় উৎসের	১,৮৫১.৭৯৯
	(খ) তুরস্ক উৎসের	৪,২৫৩.৬০০
	(গ) কানাডা উৎসের	৭৯৩.১৮৬
৪	সয়াবিন তেল	৩,৩৫০.৬৫২
৫	পামঅলিন	১,৯২৯.১৭৮
৬	ছোলা	১,৬২৮.৪৯০
৭	খেজুর	১২৬.২৯২

(৩) মাসিক গুদাম ভাড়া প্রায় ১০ (দশ) লক্ষ টাকা পরিশোধ করতে হয়।





(৪) টিসিবি'র ৮টি আঞ্চলিক অফিসের বিবরণ নিম্নরূপঃ

টিসিবি ০৮ আঞ্চলিক কার্যালয় ঢাকা, চট্টগ্রাম, খুলনা, রাজশাহী, বরিশাল, রংপুর ও মৌলভীবাজার এবং ক্যাম্প অফিস ময়মনসিংহে অবস্থিত।

## A\_@ nmve

দেশের আমদানি ও রপ্তানি নীতির আলোকে সরকারি নির্দেশে টিসিবি আমদানি ও রপ্তানি বাণিজ্য কার্যক্রম গ্রহণ করে থাকে। ১৯৭২-৭৩ইং সাল হতে ২০১২-২০১৩ সাল পর্যন্ত টিসিবি'র দীর্ঘ সময়ের অর্থনৈতিক প্রতিবেদন হতে দেখা যায় যে, টিসিবি বাজার মূল্য নিয়ন্ত্রণে ভোক্তাদের স্বার্থ রক্ষার পাশাপাশি একটি লাভজনক সংস্থা হিসেবে নিজেকে প্রতিষ্ঠিত করেছে। উক্ত সময়ের মধ্যে টিসিবি শুদ্ধকর হিসাবে ভ্যাট ও অন্যান্য সরকারি কর বাবদ ২৬.৭৭ কোটি টাকা এবং লভ্যাংশ হিসেবে ৩.৮৫ কোটি টাকা সরকারি কোষাগারে প্রদান করেছে।

১৯৭২ইং সালে সংস্থার জন্মলাগ্ন থেকে এ পর্যন্ত সরকার হতে ২০১০-২০১১ অর্থ বছরে ৬৯.০৮ কোটি টাকা এবং ২০১১-২০১২ অর্থ বছরে ৭৭.৫৯ কোটি টাকা ভর্তুকি গ্রহণ করে। বর্তমানে টিসিবি'র ১৪৫.৪১ কোটি টাকার সম্পত্তি এবং ১৩৫.৫৮ কোটি টাকার মূলধন সৃষ্টি হয়েছে।

## TRADING CORPORATION OF BANGLADESH (TCB) TCB Bhaban, Kawran Bazar ,Dhaka.

### Balance Sheet

As at June 30 2013

PARTICULARS	Notes	Current Year 2012-2013 Amount (Tk.)	Last Year 2011-2012 Amount (Tk.)
<b>EMPLOYMENT OF FINANCE</b>			
A. <b>Fixed Assets (at cost)</b>	4	483,017,094	366,505,741
Less: Accumulated Depreciation		258,916,223	238,760,890
		<b>224,100,871</b>	<b>127,744,851</b>
Add: Capital Work in Progress	5	840,762	840,762
		<b>224,941,633</b>	<b>128,585,613</b>
<b>B. Current Assets</b>			
Loan and advances to employees	6	8,898,393	5,193,973
Temporary advance	7	215,440	20,255,155
Claims Receivable	8	30,600,181	30,600,181
Accounts Receivable	9	99,748,022	75,151,952
Stock in Trade	10	1,735,509,294	1,048,588,229
Deposits and Advances	11	751,850	751,850
Advance Income Tax	12	163,658,919	151,680,881
Advance Rent	13	1,483,708	2,187,354
Cash and Bank Balances	14	1,169,494,663	1,835,737,788
		<b>3,210,360,470</b>	<b>3,170,147,363</b>
<b>C. Less: Current Liabilities</b>			
Deposits and advances payable	15	157,804,155	128,879,451
Accounts Payable	16	61,249,679	106,240,441
Staff Provident Fund	17	20,955	8,824
L. T. R. with Bank	18	2,139,685,135	1,614,344,407
		<b>2,358,759,924</b>	<b>1,849,473,123</b>



D. Net Current Assets (B-C)		851,600,546	1,320,674,240
E. Net Assets (A+D)		<b>1,076,542,179</b>	<b>1,449,259,853</b>
<b><u>SOURCE OF FINANCE</u></b>			
<b><u>Capital and Reserves</u></b>			
Authorised Capital	19	50,000,000	50,000,000
F. Capital Fund	20	50,000,000	50,000,000
G. Specific Reserve	21	275,573,467	275,573,467
H. General Reserve	22	154,904,981	154,904,981
I. Profit & Loss Account	23	497,731,204	870,448,878
J. Total Equity		<b>978,209,652</b>	<b>1,350,927,326</b>
K. Accounts with Government	24	98,332,527	98,332,527
L. Equity and Government Support		<b>1,076,542,179</b>	<b>1,449,259,853</b>
Difference (if any)			

The accompanying notes form an integral part of this Balance Sheet  
As per our annexed report of even date.

## TRADING CORPORATION OF BANGLADESH (TCB)

TCB Bhaban, Kawran Bazaar, Dhaka.

Trading, Profit and Loss Accounts

For the year ended 30th June, 2013

PARTICULAR	Notes	AMOUNT	
		2012-2013	2011-2012
<b><u>Turnover</u></b>			
Sale of imported merchandise	25	2,308,480,528	4,034,537,249
Less: Cost of purchase goods	26	2,669,727,632	3,848,012,775
A. Gross Loss on import sales (Note-G)		<b>(361,247,104)</b>	<b>186,524,474</b>
B. Add: Profit on export	27	-	-
C. Gross Operational Profit (A+B)		<b>(361,247,104)</b>	<b>186,524,474</b>
D. Less: Management Expenses			
Employee Costs	28	64,133,362	79,593,197
Administrative Expenses	29	52,606,949	40,908,298
Operational Expenses	30	123,780,695	58,447,742
		<b>240,521,006</b>	<b>178,949,237</b>
E. Net Operational Profit/Loss (C-D)		<b>(601,768,109)</b>	<b>7,575,237</b>
F. Add: Other income and gains	31	216,798,456	101,030,607
G. Profit /Loss before taxation (E+F)		<b>(384,969,653)</b>	<b>108,605,844</b>
H. Less: Provision for Taxation			-
I Profit/Loss after Taxation (G-H)		<b>(384,969,653)</b>	<b>108,605,844</b>
J Balance brought forward from previous year		<b>870,448,878</b>	761,581,113
K Adjustment of previous year Income tax.		-	-
Total (J+K)		<b>870,448,878</b>	<b>761,581,113</b>
L Adjustment of Income tax provided for previous year		-	-
		870,448,878	761,581,113
M Adjustment for prior year A/C	32	12,251,979	261,921
Sub-Total		<b>882,700,857</b>	<b>761,843,034</b>





N	Total (I+M)			497,731,204	870,448,878
O	Less: Contribution to National Exchequer			-	-
P	Total (N-O)			497,731,204	870,448,878
Q	Balance Carried Forward to Balance Sheet			497,731,204	870,448,878

The accompanying notes form an integral part of this Trading and Profit & Loss Account.

As per our annexed report of even date.

TRADING CORPORATION OF BANGLADESH  
PRINCIPAL OFFICE  
DHAKA.

Figure in Lakh Taka

**LAST FIVE YEARS FINANCIAL POSITION**

SN	Description	2008-09	2009-10	20010-11	20011-12	2012-13
( a )	Salea of Impote Merchandise	236.15	2469.03	25156.1	40345.37	23100.05
( b )	Add. Export Commission	0	0.76	0	0	0
( c )	Income sales & Export Commission ( a+b)	236.15	2469.79	25156.1	40345.37	23100.05
( d )	Cost of Goods Purchase	245.61	2021.73	24207.4	38480.13	26714.16
( e )	Gross Profit(c-d)	-9.46	448.06	948.70	1865.24	-3614.11
( f )	Administrative Expenses	677.91	792.3	1545.98	1781.08	2405.21
( g )	Operating Profit( e-f )	-687.37	-344.24	-597.28	84.16	-6019.32
( h )	Add. Other Income & Gain	1347.26	1452.64	984.42	1050.66	1934.34
( I )	Pre-tax profit/loss(g+h)	659.89	1108.4	387.14	1134.82	-4084.98
( j )	Less: Tax on profit	247.46	415.65	0	0	260.72
( k )	Profit after tax( i-j )	412.43	692.75	387.14	1134.82	-4345.7
( L )	Add./Less: Proviouse year profit / loss	-158.93	412.42	7230.64	7615.81	8753.25
( m )	Add./Less: Proviuse years adjistment	-7.58	-31.06	-1.97	2.62	106.77
( n )	Profit after adjustment (k+l+m)	245.92	1074.11	7615.81	8753.25	4514.32
( o )	Less: Contrubtion to national exchequer	0	0	0	0	0
( p )	Unadjusted profit / loss	245.92	1074.11	7615.81	8753.25	4514.32
	Conclusion :Total income (a+b+h)	1583.41	3922.43	26140.5	41396.03	25034.39
.	Total Expenditure (d+f)	923.52	2814.03	25753.4	40261.21	29380.09
.	Profit/loss after taxatioin	659.89	1108.4	387.14	1134.82	-4345.7





আবৃত্তি (২০১৩) :

মন্ত্রণালয়/ সংস্থার নাম	মোট অডিট আপত্তির সংখ্যা (২০১১-২০১২) ও আর্থিক সংশ্লিষ্টতা (লক্ষ টাকায়)	আগত নতুন আপত্তির সংখ্যা (২০১২-২০১৩) ও আর্থিক সংশ্লিষ্টতা (লক্ষ টাকায়)	আপত্তি নিষ্পত্তির সংখ্যা (২০১২-২০১৩) ও আর্থিক সংশ্লিষ্টতা (লক্ষ টাকায়)	মোট আপত্তির সংখ্যার (২০১২-২০১৩) ও আর্থিক সংশ্লিষ্টতা (লক্ষ টাকায়)	মন্তব্য
ট্রেডিং কর্পোরেশন অব বাংলাদেশ কাওরান বাজার ঢাকা।	৫৩৩ টি = ২৩৯,৫৬.৭৯ দুই শত উনচল্লিশ কোটি ছাপ্পান্ন লক্ষ উনাশি হাজার টাকা) মাত্র।	২১ টি = ১৩,০২.১৬	৪৪ টি = ২১,০৫.৬০	৫১০ টি = ২৩১,৫৩,৩৫,০০০/- (দুই শত একত্রিশ কোটি তেত্রিশ লক্ষ পয়ত্রিশ হাজার) টাকা মাত্র।	সরকারি বাণিজ্যিক নিরীক্ষা দল কর্তৃক ২০১২-২০১৩ অর্থ বছরে দ্বি-পক্ষীয় সভায় মোট ২৪টি আপত্তি নিষ্পত্তির জন্য সুপারিশ করে এবং এর মধ্যে মোট ১৫টি আপত্তি নিষ্পত্তির জারীপত্র পাওয়া গেছে। অপরদিকে ত্রি-পক্ষীয় সভায় ৪৮টি আপত্তি নিষ্পত্তির সুপারিশ করা হয় যার মধ্যে ২৯টি আপত্তি নিষ্পত্তির জারীপত্র পাওয়া গেছে। ফলে ২০১২-২০১৩ অর্থ বছরে দ্বি-পক্ষীয় ও ত্রি-পক্ষীয় সভায় (২৪+৪৮)=৭২টি আপত্তি নিষ্পত্তির সুপারিশ করা হয় যার মধ্যে (১৫+২৯)= ৪৪ টি নিষ্পত্তির জারি পত্র পাওয়া গেছে যাতে জড়িত টাকার পরিমাণ ২১,০৫.৬০ টাকা।